



דמוגרפיה של הדתיות

תהליכי חילון
בציבור הדתי והמסורתי

כתיבה: אינג' מיכאל זלבה

חֹתִים - יהדות על סדר היום



בהוצאת חותם - יהדות על סדר היום (ע"ר)

דיזרנאלי 15 ירושלים 9222217

אתר: www.chotam.org.il

דוא"ל: office@chotam.org.il

© כל הזכויות שמורות

תוכן העניינים:

4	פתיחה: תהליכי החילון בציבור הדתי והמסורתי
5	נתוני הלמ"ס, מעבר בין מגזרים - 2012
7	פריון בחלוקה לדתיות
7	התפלגות הציבור היהודי לפי רמת הדתיות (מבוגרים)
9	דמוגרפיה של הדתיות בקרב הנוער היהודי הישראלי
10	ממצאי מכון המחקר PEW, קיום מצוות ודבקות במסורת היהודית
11	נתוני התפלגות תלמידים בבתי ספר
12	נספחים

פתיחה: תהליכי החילון בציבור הדתי והמסורתי

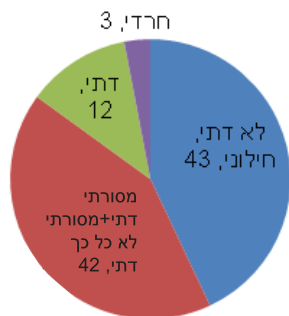
בניגוד לדעה הרווחת, שיעורם של המגדירים עצמם חילונים בציבור היהודי הבוגר בישראל נותר יציב בעשרים השנים האחרונות (כ-43%). על פי התחזיות, חלקם באוכלוסייה היהודית צפוי להישאר כך לפחות בעשור הקרוב. זאת למרות פריון נמוך, ירידה מהארץ ותהליכי חזרה בתשובה נרחבים (16%). חלקם של החילונים באוכלוסייה היהודית אשר אמור היה להצטמצם בהדרגה מתמלא באמצעות תהליכי חילון של החברה הדתית והמסורתית.

מנוע הצמיחה העיקרי של הציבור החילוני הוא תהליכי חילון בציבור הדתי והמסורתי. בעוד החברה החרדית שילשה את עצמה מאז 1990. בתוכם, חלקם של הציבור הדתי והמסורתי קטן.

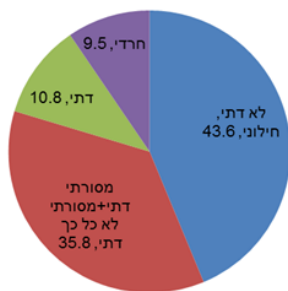
בהתאם לסקרים נרחבים וחוזרים של הלמ"ס, רק כמחצית מאלה שגדלו בבית דתי מגדירים עצמם כיום כדתיים. כ-40% מאלה שגדלו בבית מסורתי דתי מגדירים עצמם כיום כמסורתיים לא כל כך דתיים וכחילונים. כ-30% מאלה שגדלו בבית מסורתי לא כל כך דתי מגדירים עצמם כיום כחילונים.

עדות לתהליך החילון העובר על האוכלוסייה הדתית והמסורתית הנו שיעור המסורתיים והדתיים באוכלוסייה הבוגרת. בהתאם לנתוני הלמ"ס, מאז תחילת שנות התשעים ועד היום, שיעור הציבור הדתי מקרב האוכלוסייה היהודית הבוגרת קבוע ועומד על 10%-11% למרות שיעור פריון יותר מכפול מאשר הציבור החילוני. חלקו של הציבור המסורתי ירד מ-42% ל-36% בתקופה זו, שוב, למרות שיעור פריון גבוה משמעותית ביחס לציבור החילוני. לעומת זאת, הציבור החרדי שילש את חלקו באוכלוסייה מ-3% ל-9%-10%.

חלוקת דתיות ישראל, 1990



חלוקת דתיות ישראל 2015



מחקר אחר שנערך על ידי המרכז לכלכלה מדינית בקרב בני הנוער מלמד על המשך ירידת חלקו של הציבור הדתי והמסורתי, שמירה על חלקו של הציבור החילוני וגידול בחלקו של הציבור החרדי.

קורלציה עם תהליך זה אנו מוצאים במחקר של מכון המחקר הנחשב PEW. המחקר בדק את שיעור שמירת המצוות/ שימור המסורת היהודית בקרב הציבור היהודי. המחקר בדק לאורך שנים את מידת קיום המסורת היהודית בקרב היהודים בישראל ומצא בממוצע ירידה בשיעור קיום המצוות.

כאשר מתבוננים בצפי הדורות הבאים בהתאם לחלוקה הדתית במערכת החינוך בחינוך העברי, נקבל ממצאים המאששים את תוצאות תהליכי החילון.

במקרה זה, אם אין תיישים, אין גדיים. קיבעון באחוז התלמידים בחמ"ד מאז 1992 כולל הצפי לשנת 2018, של כ-19% לעומת עלייה של כ-300% (9.5 בשנת 1992 עד 30% (צפי) ב-2018) במספר התלמידים בחינוך החרדי.

אם כן, התהליך בכללותו מלמד על עלייה בחלקו של הציבור החרדי ובמקביל על דעיכת הציבור הדתי והמסורתי לכיוון החילוניות.

החזרה בתשובה אצל החילונים וההתחזקות אצל המסורתיים

מקרב מי שגדל בבית חילוני, 16.2% חזרו בתשובה. אל הציבור הדתי, מתוך הציבור המסורתי והחילוני הצטרפו בסך הכול כ- 102,000 חוזרים בתשובה. אל הציבור החרדי, הצטרפו בסך הכול כ-109,000 חוזרים בתשובה, מתוכם 32,554 גדלו בבית דתי.

סיכום תנועות תשובה לעומת תנועה אל החילוניות

מתוך 3,896,707 יהודים שנשאלו בשנת 2012, 806,665 נעו לכיוון החילוניות לעומת 466,860 שנעו להתחזקות דתית. בסך הכול, כולל קיזוז תהליכי התשובה, כ- 340,000 יהודים, שמהווים כ-9% מהציבור היהודי הבוגר ב- 2012, מגדירים את עצמם, בבגרותם, דתיים פחות מאשר הנהוג בבית שגדלו בו. נתון זה מסכם תהליך חילון הנמשך עשרות שנים בציבור הישראלי.

		דתיות - יהודים					
לא דתי, חילוני	מסורתי לא כל כך דתי	מסורתי דתי	דתי	חרדי	סה"כ	דתיות משפחה יהודים	
1,721,982.0	885,071.0	533,096.0	389,707.0	366,851.0	3,896,707.0	סה"כ	
44.2	22.7	13.7	10.0	9.4	100.0		
3,316.0	2,391.0	10,876.0	12,485.0	257,989.0	287,057.0	חרדי	
1.2	0.8	3.8	4.3	89.9	100.0		
53,264.0	124,182.0	106,243.0	274,574.0	32,554.0	590,818.0	דתי	
9.0	21.0	18.0	46.5	5.5	100.0		
98,049.0	206,257.0	320,440.0	57,449.0	31,375.0	713,571.0	מסורתי דתי	
13.7	28.9	44.9	8.1	4.4	100.0		
243,602.0	391,211.0	55,549.0	20,080.0	14,927.0	725,369.0	מסורתי לא כל כך דתי	
33.6	53.9	7.7	2.8	2.1	100.0		
1,321,133.0	161,028.0	39,330.0	24,517.0	30,006.0	1,576,014.0	לא דתי, חילוני	
83.8	10.2	2.5	1.6	1.9	100.0		
2,619.0		658.0	602.0		3,879.0	לא ידוע	
67.5		17.0	15.5		100.0		

מקור: הלשבה המרכזית לסטטיסטיקה, הסקר החברתי, 2012

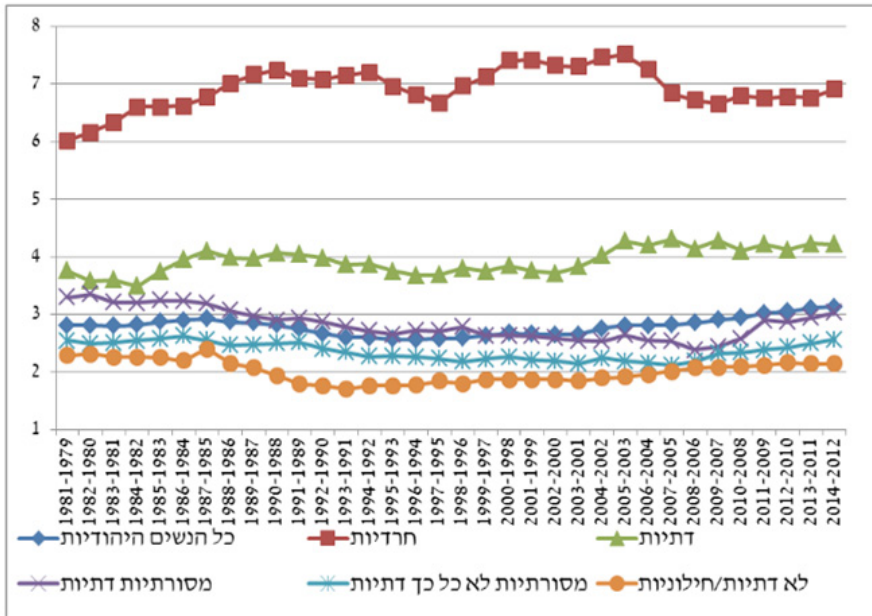
מקרא: השטח באדום: תהליכי חילון, השטח בכחול: תהליכי חזרה בתשובה.

פריון בחלוקה לדתיות

היינו מצפים שחלקו היחסי של הציבור הדתי והמסורתי באוכלוסייה היהודית יגדל עם השנים, בשל פריון גבוה יחסית לציבור החילוני.

תהליכי יציאה בשאלה והיחלשות הדתיות בציבור הדתי והמסורתי מקזזים את היתרון בשיעורי הפריון של ציבורים אלו על פני הציבור החילוני. בציבור החרדי והדתי, נתוני הילודה הנם פי 3 ופי 2 ביחס לציבור החילוני. מאידך גיסא, אחוז הציבור הדתי הנו במידה מרובה קבוע ביחס לכלל האוכלוסייה היהודית.

תרשים 2 – שיעור הפריון הכולל של נשים יהודיות לפי מידת הדתיות (1979-2014)²⁰

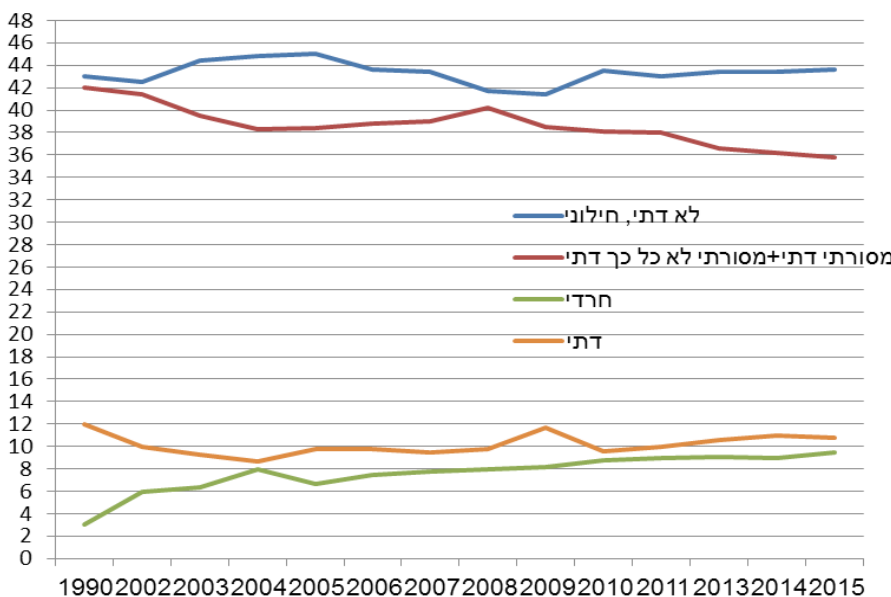


שיעורי פריון נכון לשנת 2014: 3: חרדים: 6.7-6.9, דתיים: 4.2, מסורתי דתי ומסורתי שאינו דתי: כ-3, חילונים: 2.1.

ממוצע הפריון של כלל הציבור היהודי הנו 3.04.

התפלגות הציבור היהודי לפי רמת הדתיות (מבוגרים)

הסקר החברתי של הלמ"ס בודק בין השאר את רמת הדתיות של החברה היהודית בישראל, הגדרה עצמית של בני 20 ומעלה. ניתן לזהות כיצד הציבור החילוני שומר על חלקו היחסי באוכלוסייה היהודית, למרות פריון נמוך, זאת על חשבון ירידה בחלקו של הציבור המסורתי באוכלוסייה, ועל חשבון של הציבור הדתי שחלקו באוכלוסייה נותר יציב למרות רמת ילודה גבוהה.



נתוני הלמ"ס, שנה	לא דתי, חילוני	מסורתי דתי+מסורתי לא כל כך דתי	דתי	חרדי
1990	43	42	12	3
¹ 2002	42.5	41.4	10	5.9
2003	44.4	39.5	9.3	6.4
2004	44.8	38.3	8.7	8
2005	45	38.4	9.8	6.7
2006	43.6	38.8	9.8	7.5
2007	43.4	39	9.5	7.8
2008	41.7	40.2	9.8	8
2009	41.4	38.5	11.7	8.2
2010	43.5	38.1	9.6	8.8
² 2011	43	38	10	9
2012	44.2	36.4	10	9.4
³ 2013	43.4	36.8	10.5	8.9
⁴ 2014	43.4	36.2	11	9
⁵ 2015	43.6	35.8	10.8	9.5

שנות התשעים מציינות את עיקר העלייה הגדולה מבריה"מ, אשר רובה חילונית. הנתונים להלן הנם לאחר גמר עיקר העלייה.⁴

הערות לטבלה:

- 1 השנים 2002 עד 2010, עמוד 342 http://www.cbs.gov.il/shnaton63/shnaton63_all.pdf
- 2 www.cbs.gov.il/publications13/seker_hevrati11/pdf/intro_h.pdf
- 3 www.cbs.gov.il/publications15/seker_hevrati13_1594/pdf/t13.pdf/
- 4 www.knesset.gov.il/mmm/data/pdf/m03735.pdf
- 5 בנספח א

דמוגרפיה של הדתיות בקרב הנוער היהודי הישראלי

תהליכי החילון בציבור הדתי והמסורתי, ומנגד - התחזקות הציבור החרדי באים לידי ביטוי גם בקרב בני הנוער. בסקר שבוצע על ידי המרכז לכלכלה מדינית נבחנה הדתיות של הצעירים ובני הנוער:⁵

לוח 4: רמת דתיות

יהודים			
21-24	15-18	קבוצת גיל	
40.8%	40.7%	חילוני	איך אתה מגדיר את עצמך מבחינה דתית?
34.9%	35.6%	מסורתי	
9.3%	9.8%	דתי	
15.0%	13.9%	חרדי	
100.0%	100.0%	סה"כ	
470	486	N	

מנתוני הסקר מתברר כי העתודות הדמוגרפיות של הציבור הדתי והמסורתי, היינו הנוער, נמוכות מחלקם של המבוגרים באוכלוסייה ("ברוטו", לפני תהליכי חילון עתידיים). המשמעות היא המשך ירידת חלקם של ציבורים אלו בקרב כלל הציבור היהודי.

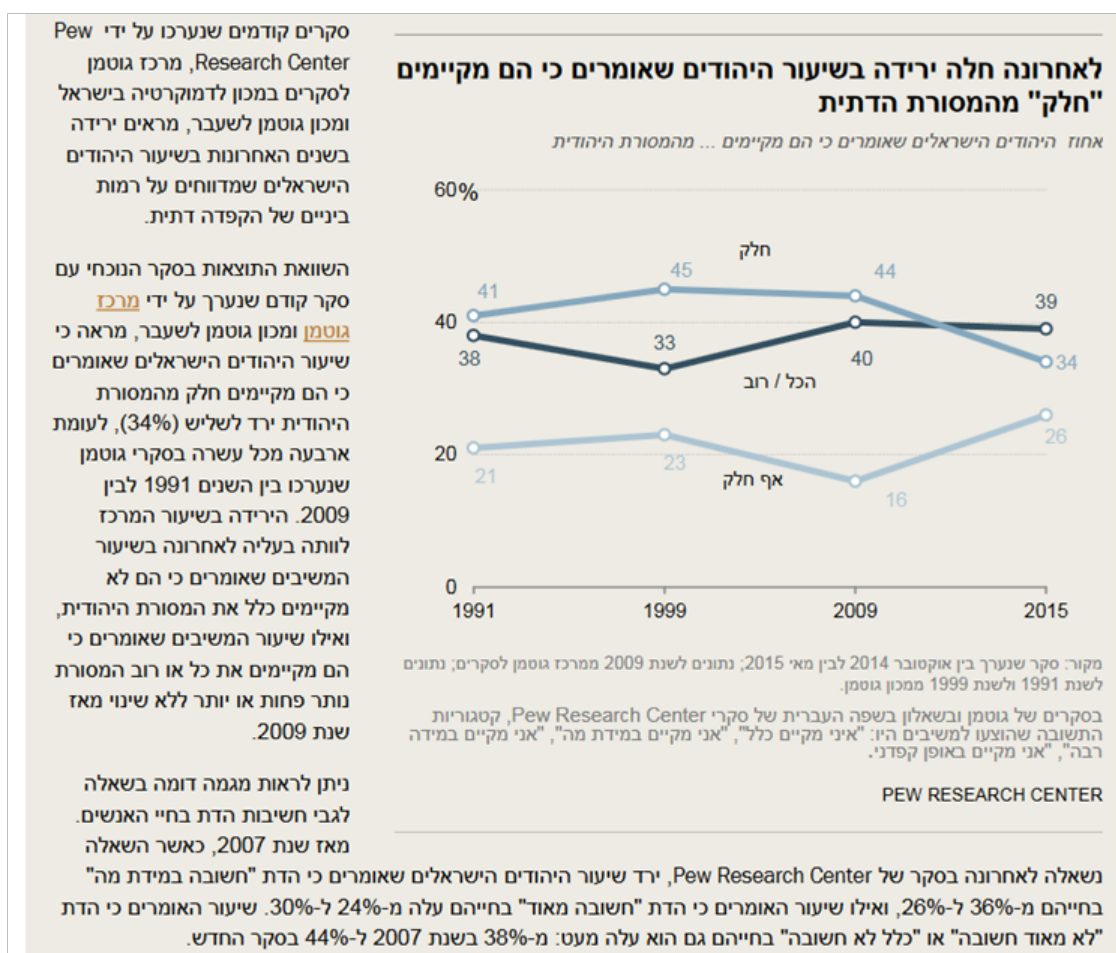
ערך ממוצע כלל היהודים מעל גיל 20 (2015)	
43.6%	חילוני
35.8%	מסורתי
10.8 %	דתי
9.5%	חרדי

ממצאי מכון המחקר PEW, קיום מצוות ודבקות במסורת היהודית

בקורלציה לנתוני הלמ"ס על תהליך החילון, ממצאי מכון המחקר הנחשב PEW⁶ מלמדים כי חלה ירידה בשיעור היהודים שאומרים כי הם מקיימים "חלק" מהמסורת הדתית. נתונים אלו תומכים בממצאים שעלו באשר לתהליך החילון המתרחש בחברה הישראלית.

בין השורות, ניתן לזהות ממצא המלמד על תופעת ה"דתי לייט". אחוז אלו שמקיימים את כל המצוות או רובן ירד מעט, אף על פי שהיה אמור לעלות בשל העלייה באחוז החרדים באוכלוסייה. כנראה ניתן לייחס תופעה זו לציבור ה"דתי לייט" ולירידה באחוז הציבור הדתי באוכלוסייה בתקופה זו.

ניתן לזהות כי החל מ-2009 חל מהפך במגמות הדתיות. חלקם של אלו שאינם מקיימים אף חלק מהמסורת היהודית עלה, חלקם של המקיימים רק חלק מהמסורת היהודית ירד (כלומר ירידה בחלקם של הציבור המסורתי), חלקם של אלו המקיימים את רוב המסורת היהודית או כולה הפסיק לעלות ואף פחת. כאמור לעיל, תהליכים פנימיים בתוך הציבור הדתי של חילון ושל "דתיות לייט", מקזזים את העלייה בציבור החרדי. התהליכים בין 1991 ל-1999 נעוצים בעלייה מבריה"מ לשעבר שכללה ציבור חילוני גדול וחלק מסורתי לא מבוטל.



http://www.pewforum.org/files/2016/03/israel_survey_overview_hebrew_final.pdf, עמ' 39.

נתוני התפלגות תלמידים בבתי ספר⁷

2008	2000	1992	
מספרים מוחלטים			
1,064,256	1,029,564	908,087	סך הכול
643,740	685,420	644,382	חינוך ממלכתי
197,359	190,014	177,130	חינוך ממלכתי-דתי
223,157	154,130	86,575	חינוך חרדי
אחוזים			
100.0	100.0	100.0	סך הכול
60.5	66.5	71.0	חינוך ממלכתי
18.5	18.5	19.5	חינוך ממלכתי-דתי
21.0	15.0	9.5	חינוך חרדי

ניתן לזהות כי אחוז התלמידים בחינוך הממלכתי ובחמ"ד אינו גדל באופן משמעותי למרות פרויקט כפול של הציבור הדתי ביחס לחילוני.

מאז 1992 ועד 2019 (צפי) שיעור תלמידי החמ"ד מכלל החינוך העברי נותר יציב - כ- 18-19%.

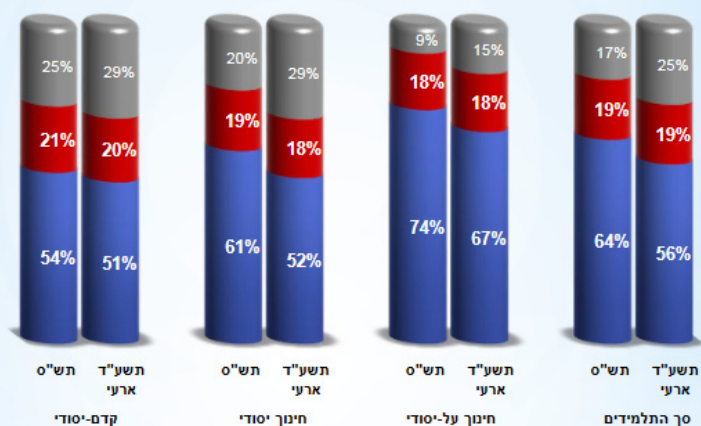
במקור נוסף, מתוך מכון המחקר של הכנסת מתוך נתוני הלמ"ס⁸, ניתן לזהות קיבעון באחוז תלמידי החמ"ד ביחס לכלל החינוך העברי.

צפי חלוקת תלמידים בחינוך העברי ל- 2019 בהתאם לנתוני הלמ"ס⁹

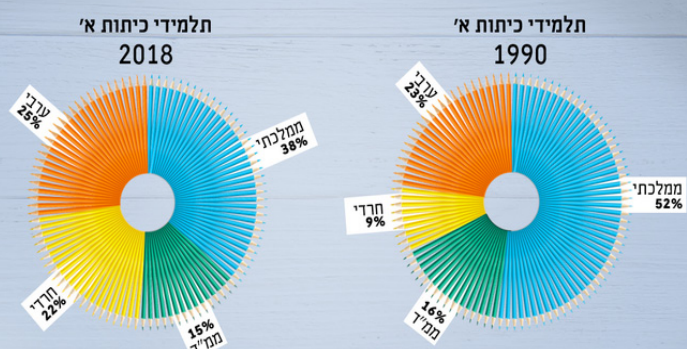
זאחוז תלמידים ביסודי ממלכתי צפוי 49%
 תלמידים ביסודי הממלכתי דתי 19%
 אחוז תלמידים ביסודי חרדי צפוי 32%

בנתונים מתוך מאמר נשיא המדינה על "השבטים", הממצאים מפולגים ביחס לכלל תלמידי כיתה א' באוכלוסייה, ניתן לזהות כיצד חלקו של החמ"ד בכיתות א' מצטמצם, למרות שיעור פרויקט דתי+ מסורתי מעל שיעור הפרויקט הממוצע הישראלי. הסיבה הפשוטה היא תהליכי חילון של ציבורים אלו.

התפלגות תלמידי החינוך העברי בכל שלבי החינוך, לפי פיקוח



סדר ישראלי חדש? | משמעויות



ארבע קבוצות שמתקרבות זו אל זו בגודלן בעלות תפיסות שונות לגבי ערכי היסוד של המדינה
 אין "רוב" ו"ימיעוטי" ברורים בהתייחס לסוגיות יסוד
 מעבר מ"דומיננטיות" לתפיסה של "שותפות"

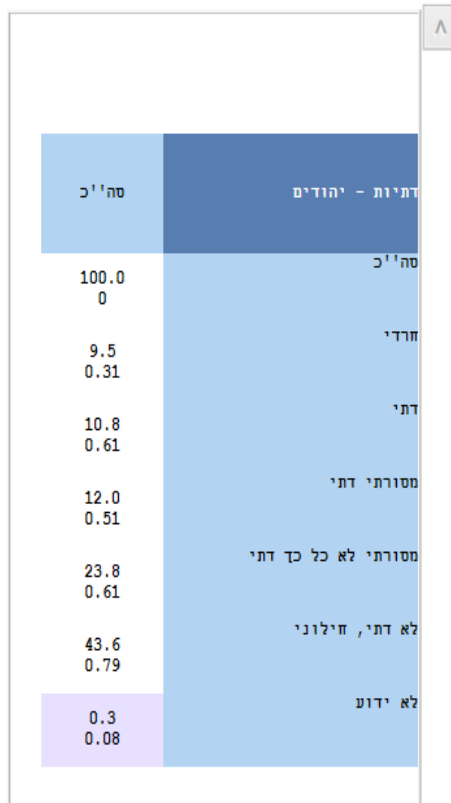
⁷ http://main.knesset.gov.il/Activity/Info/MMMSummaries19/Education_3.pdf
⁸ <http://meyda.education.gov.il/files/MinhalCalcal/facts-and-figures-2014.pdf> עמוד 10
⁹ http://www.cbs.gov.il/reader/newhodaot/hodaa_template.html?hodaa=201306212, נספח ג'

נספחים

נספח א' - נתוני התפלגות דתיות 2015, צילום מסך ממחולל לוחות למ"ס



העברת לוח ל-Excel	יצירת לוח חדש	חזרה להזמנה אחרונה	שאלון הסקר החברתי	דף הסבר
שינוי צורת הצגת לוח	אחוזים			סוג לוח
	טעויות דגימה לאחוזים - סה"כ			
	סקר חברתי 2015, אומדני נפשות			
		מסנן שני		מסנן ראשון
				כותרת ללוח



Bureau of Statistics הלשכה המרכזית לסטטיסטיקה
אתם ב: הנוסח המלא >> הודעות לעיתונות >> תפריט ראשי

2 of 14 Automatic Zoom

ממוצע שינוי שנתי -2013-2019	ממוצע שינוי שנתי -2001-2012	תחזית לשנת 2019		2012		2001		
		אחוזים	מספרים מוחלטים	אחוזים	מספרים מוחלטים	אחוזים	מספרים מוחלטים	
1.68	1.53	100%	1,744,457	100%	1,565,086	100%	1,324,791	סך כולל
1.93	1.90	60%	1,043,566	59%	920,362	56%	748,060	יסודי
1.38	0.91	17%	293,493	17%	268,684	18%	243,105	חטיבת ביניים
1.25	1.09	23%	407,398	24%	376,040	25%	333,626	חטיבה עליונה
1.81	0.94	74%	1,287,498	73%	1,148,215	78%	1,035,727	חינוך עברי - סך הכל
2.35	1.63	100%	781,579	100%	669,266	100%	560,520	חינוך יסודי - סך הכל
1.43	0.34	49%	381,535	52%	348,861	60%	336,024	ממלכתי
2.78	1.39	19%	150,802	18%	122,910	19%	105,558	ממלכתי-דתי
3.62	4.72	32%	249,242	30%	197,495	21%	118,938	חרדי
1.23	-0.22	100%	204,148	100%	190,289	100%	194,855	חטיבת ביניים - סך הכל
1.02	-0.43	78%	159,841	79%	150,609	81%	158,001	ממלכתי
2.03	0.67	22%	44,307	21%	39,680	19%	36,854	ממלכתי-דתי
0.84	0.27	100%	301,771	100%	288,660	100%	280,352	חטיבה עליונה - סך הכל
0.07	-0.81	56%	169,864	60%	172,712	67%	188,974	ממלכתי
1.34	0.17	18%	53,156	17%	48,575	17%	47,689	ממלכתי-דתי
2.28	4.02	26%	78,751	23%	67,373	16%	43,689	חרדי
1.32	3.38	26%	456,959	27%	416,871	22%	289,064	חינוך ערבי (ממלכתי) - סך הכל
0.75	2.69	100%	261,987	100%	251,096	100%	187,540	סך הכל
1.71	4.51	57%	89,345	60%	78,395	65%	48,250	חינוך יסודי
2.49	4.60	20%	89,345	19%	78,395	17%	48,250	חטיבת ביניים
		23%	105,627	21%	87,380	18%	53,274	חטיבה עליונה

עצוב: אודליה פיל



חֹתָם - יהדות על סדר היום (ע"ר)

דיזרעאלי 15 ירושלים 9222217